

**TNO-rapport**

**KvL/K&D 2007.056**

**Enige prognoses betreffende dementie in de jaren  
2005 tot 2030 in de regio Noord West Veluwe**

Datum	April 2007
Auteur(s)	R.J.M. Perenboom W.T. van Beekum
Aantal pagina's	29 (incl. bijlagen)
Aantal bijlagen	1



Alle rechten voorbehouden. Niets uit dit rapport mag worden vermenigvuldigd en/of openbaar gemaakt door middel van druk, fotokopie, microfilm of op welke andere wijze dan ook, zonder voorafgaande schriftelijke toestemming van TNO.

Indien dit rapport in opdracht werd uitgebracht, wordt voor de rechten en verplichtingen van opdrachtgever en opdrachtnemer verwezen naar de Algemene Voorwaarden voor onderzoeksopdrachten aan TNO, dan wel de betreffende terzake tussen de partijen gesloten overeenkomst.

Het ter inzage geven van het TNO-rapport aan direct belanghebbenden is toegestaan.

## Inhoudsopgave

<b>1</b>	<b>Inleiding.....</b>	<b>3</b>
<b>2</b>	<b>Verantwoording .....</b>	<b>4</b>
2.1	Prevalentieschattingen .....	4
2.2	Schattingen van incidentie .....	6
2.3	Aantallen alleenstaande dementerenden .....	6
2.4	Geschatte aantallen dementerenden met de indicatie verblijf.....	7
<b>3</b>	<b>Prognoses in beeld.....</b>	<b>8</b>
3.1	Schattingen van aantallen dementerenden .....	8
3.2	Enkele observaties bij de prognoses van aantallen .....	8
3.3	Incidentie, aantallen alleenstaande en dementerenden met de indicatie verblijf .....	9
	<b>Bijlage(n)</b>	
	A De prognoses in cijfers	

# 1 Inleiding

In deze rapportage worden schattingen gegeven van de toekomstige ontwikkelingen van enkele kenmerkende kentallen met betrekking tot dementie in de LDP regio Noord West Veluwe. Tot deze regio worden de volgende gemeenten gerekend: Elburg, Ermelo, Harderwijk, Hattem, Heerde, Nijkerk, Nunspeet, Oldebroek, Putten.

Deze rapportage is tot stand gekomen in het kader van het Landelijk Dementie Programma. Alle ramingen in deze rapportage hebben betrekking op de periode van 2005 tot en met 2030 en zijn gebaseerd op de bevolkingsprognoses 2006.

De kentallen voor de hele regio worden in twee grafieken (in hoofdstuk 3) weergegeven. In de eerste grafiek gaat het om de verwachte aantallen dementerenden in de regio als geheel. Hier zijn aantallen dementerenden: vrouwen, mannen en het totaal gegeven. Bij deze grafiek is als referentie een lijn gegeven die de verwachte ontwikkeling geeft van een even grote populatie als die van de regio, maar met een leeftijdsopbouw zoals die voor Nederland als geheel geldt. Met deze lijn kan dus zowel het huidige aantal dementerenden als de ontwikkeling van het aantal in de toekomst vergeleken worden met wat er in Nederland gemiddeld gebeurt.

In de tweede grafiek zijn de verwachte ontwikkelingen in enkele andere kenmerkende grootheden gegeven. Dat zijn er drie. De incidentie: het verwachte aantal nieuwe gevallen per jaar. Het aantal patiënten waarvoor een AWBZ indicatie 'verblijf' gegeven zou kunnen zijn, dat is dus het geschatte aantal benodigde intramurale bedden. De derde betreft een schatting van het aantal dementiepatiënten dat alleen woont. Die laatste schatting is een benadering voor het aantal patiënten dat niet over passende mantelzorg kan beschikken.

Behalve de schattingen voor de regio als geheel wordt de informatie ook gegeven per gemeente, maar dan in de vorm van tabellen. Die laatste vind u gerangschikt naar gemeente in de bijlage, achterin deze rapportage. De grafieken staan in hoofdstuk 3. In dat hoofdstuk worden ook enkele globale observaties bij de schattingen van de aantallen en de verwachte ontwikkelingen daarin gegeven. In hoofdstuk 2 wordt een verantwoording van de cijfers gegeven.

De informatie uit deze rapportage is ook in digitale vorm via de LDP projectleiding van het NIZW aan de projectleider van de LDP regio beschikbaar gesteld.

## 2 Verantwoording

### 2.1 Prevalentieschattingen

De schattingen van de prevalenties zijn gebaseerd op enerzijds demografische verwachtingen en anderzijds prevalentiepercentages per leeftijdsklasse. De demografische verwachtingen zijn beschikbaar in de vorm van bestanden die ramingen bevatten van de verwachte aantallen mannen en vrouwen in een bepaalde leeftijdsklasse in een bepaald gebied. Voor de huidige versie zijn ramingen gebruikt die afkomstig zijn uit het Primos Bestand van ABF Research. Het gebruikte bestand bevat de ramingen, op basis van de CBS middenvariant, opgemaakt in 2006.

Het Primos 2006 bestand beslaat de jaren 2006 tot en met 2030. Gegevens over het jaar 2005 zijn afkomstig uit de raming 2005. Er is gewerkt met leeftijdsklassen van vijf jaar en de ramingen van alle afzonderlijke gemeenten van Nederland zijn beschikbaar. Dit houdt in, dat er prognoses gemaakt kunnen worden met als benedengrens een gemeente en als bovengrens heel Nederland. Elke denkbare combinatie van gemeenten kan gemaakt worden. Voor de hier gegeven schattingen zijn de cijfers gebruikt van de gemeenten zoals die door de LDP regio zelf zijn opgegeven. Die lijst vind u in genoemd in hoofdstuk 1, in het opschrift van de grafieken en onder de verschillende regio-tabellen.

De prevalentie van dementie wordt uit deze demografische ramingen berekend. Hierbij wordt gebruik gemaakt van prevalentiecijfers per leeftijdsklasse zoals die zijn voortgekomen uit het Rotterdamse ERGO onderzoek<sup>1</sup>. Dit zijn de beste schattingen van prevalentie die nu voorhanden zijn. Omdat het ERGO onderzoek een bevolkingsonderzoek was, liggen de schattingen in de regel hoger dan schattingen die voortkomen uit registraties. Dit is een algemeen voorkomend verschijnsel dat voornamelijk veroorzaakt wordt door niet geuite klachten of gestelde diagnoses, die in een bevolkingsonderzoek wel tot een 'diagnose' leiden, maar verder niet zijn geregistreerd. Een voorbeeld van prevalenties op basis van registraties treft u aan op de website 'Nationaal Kompas Volksgezondheid' van het RIVM.

Voor onze toepassing is het goed te verdedigen dat we uitgaan van schattingen op basis van bevolkingsonderzoek. Het gaat immers om het vaststellen van de echte prevalentie, dat wil zeggen de aantallen mensen die aan de aandoening (gaan) leiden. Dat we niet werken met de in de regel lagere schattingen op grond van registraties, vindt zijn oorzaak in het uitgangspunt dat we de totaal mogelijke vraag naar zorg in kaart willen brengen, zowel de geregistreerde vraag als de latente.

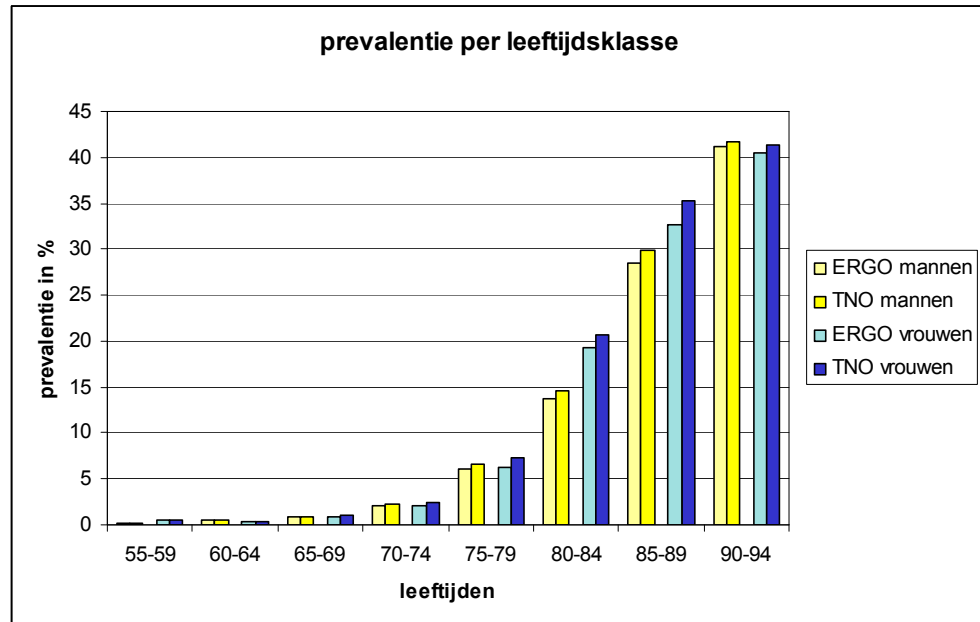
Het ERGO-onderzoek bevat geen gegevens over het vóórkomen van dementie in verpleeghuizen<sup>2</sup>. Hierdoor ontstaat er een onderschatting van de totale prevalentie van dementie in Nederland. Voor onze berekeningen zijn de ERGO-prevalentie-gegevens dan ook gecorrigeerd.

---

<sup>1</sup> Ott A, Breteler MMB, Birkenhäger-Gillesse EB, Harskamp F van, Koning I de, Hofman A.; De prevalentie bij ouderen van de ziekte van Alzheimer, vasculaire dementie en dementie bij de ziekte van Parkinson; het ERGO-onderzoek. Ned Tijdschr Geneesk 1996 ; 140: 200-205.

<sup>2</sup> Perenboom RJM, Boshuizen HC, Breteler MMB, Ott A, van de water HPA. Dementia-free life expectancy (DemFLE) in the Netherlands. Social Science and Medicine 1996: 43 (120: 1703-1707.

In onderstaande grafiek zijn de prevalentiepercentages per leeftijdscategorie weergegeven conform de ERGO studie en de door TNO gecorrigeerde, zoals ze bij de berekeningen zijn gebruikt.



Grafiek 1: Prevalentiepercentages per leeftijdsklassen zoals vastgesteld in het ERGO onderzoek en gecorrigeerd door TNO voor de berekeningen

De verwachte prevalentie in absolute aantallen volgt eenvoudig uit de combinatie van de demografische projectie uit het Primos bestand en de prevalentie per leeftijdsklasse. Voor elk jaar wordt voor elke leeftijdsklasse het aantal dementerende mannen en vrouwen berekend door het prevalentiepercentage te vermenigvuldigen met het totale aantal.

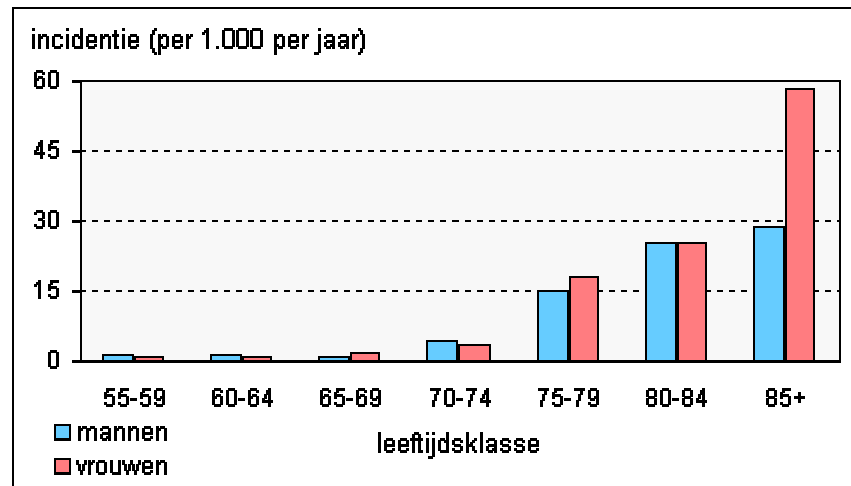
Het resultaat van deze stap is voor elk jaar (2005 – 2030) het verwachte aantal dementerende mannen en vrouwen in leeftijdsklassen van 5 jaar in de betreffende gemeente en regio. In de grafieken en tabellen worden de opgetelde aantallen gegeven, de informatie over de leeftijd van de dementerenden is daar dus niet meer in terug te vinden.

Voor het maken van de schattingen wordt verondersteld dat het patroon van prevalentie en leeftijd in de loop van de tijd niet zal veranderen. Bij gebrek aan plausibele theorieën, bijvoorbeeld over eventuele cohort-effecten, is onveranderlijkheid van het patroon de meest betrouwbare veronderstelling.

Er is wel een stijging waar te nemen in het absolute aantal dementiegevallen in de loop van de tijd, ook als er gecorrigeerd wordt voor leeftijdseffecten. De dominante verklaring daarvoor is echter dat het aantal in de afgelopen tijd vooral is gestegen omdat de ziekte steeds beter herkend werd. Er is geen reden om te veronderstellen dat er nu nog veel ruimte voor verbetering van de herkenning bestaat. En daarmee is de veronderstelde onveranderlijkheid van het prevalentiepatroon de meest plausibele aanname.

## 2.2 Schattingen van incidentie

Bij incidentie gaat het om het aantal nieuwe gevallen per jaar. Om de incidentie te berekenen, wordt gebruik gemaakt van schattingen van incidentie per leeftijdsklasse die uit hetzelfde onderzoek<sup>1</sup> voortkomt als de prevalentiecijfers. Onderstaande Grafiek 2 geeft de betreffende incidentiecijfers per leeftijdsklasse. De berekening van incidentieschattingen loopt geheel analoog aan die van de prevalentie zoals beschreven in de vorige paragraaf.



Grafiek 2: Incidentie per leeftijdsklasse uit ERGO onderzoek<sup>1</sup>

Bij de incidentiecijfers merken we nog op, dat de incidentie vrijwel steeds op één zesde van de prevalentie uitkomt. Dit past goed bij een gemiddelde duur van de aandoening van 6 jaar. Bij die gemiddelde duur bedenke men wel dat een aanzienlijk deel van de dementerenden niet primair wegens dementie overlijdt. Andere aandoeningen vormen voor hen de primaire doodsoorzaak. Voor mensen die wel het hele dementieproces doormaken voordat zij overlijden, geldt een gemiddelde duur van ongeveer 8 jaar.

## 2.3 Aantallen alleenstaande dementerenden

Een schatting van het aantal alleenstaande dementerenden kan behulpzaam zijn om te achterhalen hoe het gesteld is met de beschikbaarheid van mantelzorg. Dat er voor deze benadering via eenpersoonshuishoudens is gekozen heeft twee achtergronden. In de eerste plaats zijn betrouwbare bronnen van informatie over aantallen werkelijk beschikbare mantelzorgers voor dementiepatiënten niet voorhanden. Betrouwbare schattingen over aantallen eenpersoonshuishoudens zijn dat wel. Dit in combinatie met de overweging dat, zeker bij meer gevorderde stadia van dementie, mantelzorg niet goed kan worden gegeven door mensen die niet tot hetzelfde huishouden behoren, leidde tot de keus voor schattingen van aantallen alleenstaande dementerenden als indicatie voor de aantallen die niet over passende mantelzorg beschikken.

Om deze schatting te maken is gebruikgemaakt van bestanden betreffende de samenstelling van huishoudens, die eveneens afkomstig zijn van ABF Research, die ook de bevolkingsbestanden leverde. Aantallen alleenstaande huishoudens zijn in die bestanden per leeftijdsklasse beschikbaar. Voor de schattingen van aantallen

alleenstaande dementerenden is verondersteld dat de percentages alleenstaanden per leeftijdscategorie voor dementerenden hetzelfde zijn als voor de gehele populatie.

In de bestanden over de samenstelling van de huishoudens worden mensen die wonen in verzorgingshuizen of die zijn opgenomen in verpleeghuizen, niet meegeteld. (Vanzelfsprekend tellen deze mensen wel mee als het gaat om bevolkingscijfers.)

Een factor die in deze benadering moeilijk is mee te nemen, betreft de beschikbaarheid van mantelzorg voor patiënten die wel samen met een partner wonen. Het is bekend dat in veel gevallen de mantelzorg na enige tijd 'afhaakt'. Hoewel er weinig bekend is over hoe de relaties precies liggen, is het waarschijnlijk dat dit afhaken eerder zal gebeuren als er voor de patiënt niet voldoende professionele zorg beschikbaar is. Zo zal de schaarste aan professionele zorg die in de toekomst voorzien wordt, dus ook invloed hebben op de beschikbaarheid van mantelzorg. Dit staat geheel los van de samenstelling van het huishouden dat in de hier gegeven benadering als eerste indicatie is genomen.

Wellicht ten overvloede, benadrukken we nogmaals dat deze schattingen over aantallen alleenstaande dementerenden als maat voor de beschikbaarheid van mantelzorg, met de nodige omzichtigheid moeten worden geïnterpreteerd.

## 2.4 **Geschatte aantallen dementerenden met de indicatie verblijf**

Over de berekening van de aantallen mensen met indicatie verblijf zoals gegeven in de hierna volgende grafieken en tabellen, kunnen we kort zijn. Er is voor gekozen om als schatting hiervoor 30 % van het totaal aantal dementerenden te kiezen. Ook hier is een meer betrouwbare bron van werkelijke aantallen niet voorhanden. *Met nadruk wijzen we er op dat het hier gaat om een schatting van aantallen mensen die de indicatie voor de AWBZ functie 'verblijf' zouden kunnen krijgen. Het aantal dementerenden dat werkelijk is opgenomen in verpleeg- of verzorgingshuis ligt in de meeste gevallen daar onder.* Schattingen van werkelijk beschikbare bedden voor dementerenden komen vrijwel steeds lager uit dan de gegeven schattingen over de indicatie verblijf.

Het getal 30 % is hier weer een eerste benadering. Het komt ongeveer overeen met aantallen die volgen uit de indeling van dementerenden in stadia zoals gehanteerd in het ZSMAD model. Het Gezondheidsraadadvies<sup>3</sup> hanteerde in 2002 een schatting van ongeveer 35% voor het aantal dementerenden dat is opgenomen. Gezien het sindsdien ingevoerde strengere indicatiebeleid, de groeiende aandacht voor het belang van mantelzorgondersteuning en het gegeven dat onze prevalentieschattingen op bevolkingsonderzoek zijn gebaseerd, is het verantwoord om het percentage wat lager te kiezen.

Ook voor deze schattingen geldt weer dat de nodige omzichtigheid is geboden. Behalve de hierboven al gegeven argumenten daarvoor, moet ook nog grenzen van regio's zoals gehanteerd in onze schattingen in overweging genomen worden. Die grenzen zijn gemeentegrenzen. Begrenzings van adherentiegebied van zorginstellingen zullen zich lang niet in alle gevallen exact naar die bestuurlijke grenslijnen voegen.

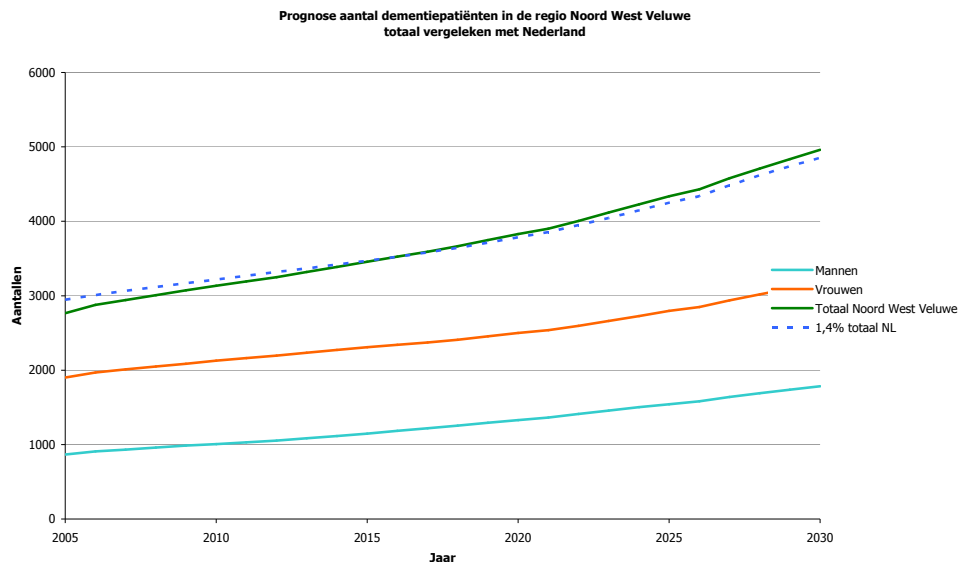
---

<sup>3</sup> Gezondheidsraad. Dementie. Den Haag: Gezondheidsraad, 2002; publicatie nr 2002/04

### 3 Prognoses in beeld

#### 3.1 Schattingen van aantallen dementerenden

Figuur 1



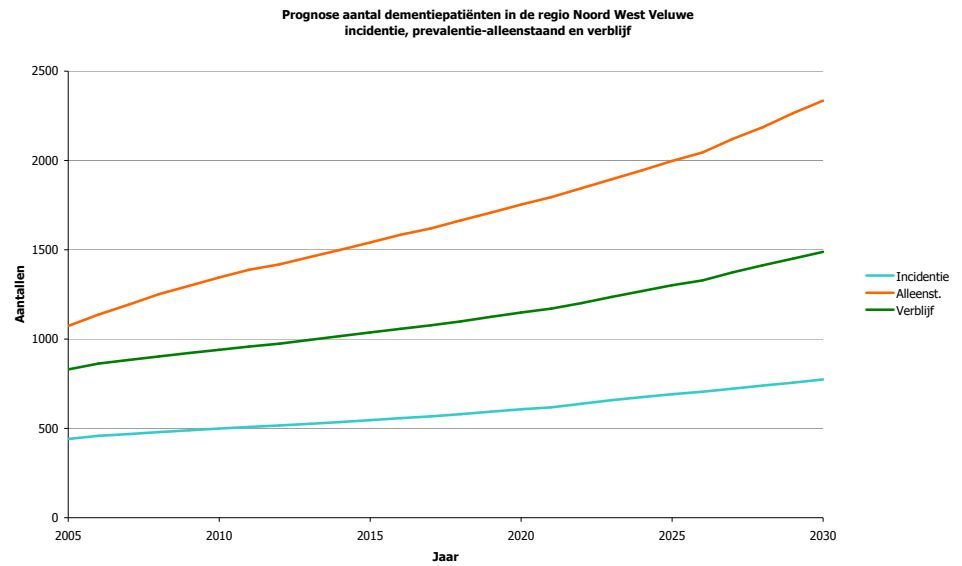
#### 3.2 Enkele observaties bij de prognoses van aantallen

In 2005 kent de regio Noord West Veluwe circa 7 % minder personen met dementie dan op grond van landelijke gemiddelden kon worden verwacht. Omdat de vergrijzing van de regio wat sneller gaat dan de landelijke trend zal ook het aantal dementerenden sneller toenemen. In 2030 is het de ‘achterstand’ van 7 % omgeslagen in een lichte ‘voorsprong’ van 2 %.



### 3.3 Incidentie, aantallen alleenstaande en dementerenden met de indicatie verblijf

Figuur 2



## A De prognoses in cijfers

In de hierna volgende tabellen zijn steeds per regio als geheel en per afzonderlijke gemeente de volgende gegevens te vinden. Het gaat steeds om een tweetal tabellen. In de eerste daarvan staan, naast de jaartallen zes kolommen met gegevens opgesplitst naar mannen en vrouwen: aantal inwoners, incidentie en aantal met dementie (prevalentie).

De tweede tabel bevat gegevens over mannen en vrouwen samen genomen. Dat betreffen de aantallen inwoners totaal, de aantallen eenpersoonshuishoudens (aantal alleen), de incidentie (m+v), prevalentie (m+v), aantallen alleenstaande dementerenden (alleenst.) en aantallen dementerenden met de AWBZ indicatie verblijf.

regio\*: **Noord West  
Veluwe**

	Mannen			Vrouwen		
	Aantal	Incidentie	Prevalentie	Aantal	Incidentie	Prevalentie
<b>2005</b>	114355	140	866	116140	301	1901
<b>2006</b>	114504	146	907	116642	312	1969
<b>2007</b>	114580	149	932	116833	319	2010
<b>2008</b>	114600	153	960	117001	326	2048
<b>2009</b>	114624	157	986	117096	332	2087
<b>2010</b>	114656	161	1007	117203	339	2127
<b>2011</b>	114745	164	1031	117268	343	2163
<b>2012</b>	114865	167	1055	117360	349	2195
<b>2013</b>	115037	172	1085	117472	354	2234
<b>2014</b>	115288	176	1116	117559	359	2271
<b>2015</b>	115567	181	1147	117661	365	2309
<b>2016</b>	115802	186	1184	117831	371	2342
<b>2017</b>	116022	192	1220	118045	375	2371
<b>2018</b>	116272	198	1255	118223	382	2409
<b>2019</b>	116577	204	1293	118459	389	2455
<b>2020</b>	116893	210	1328	118727	397	2500
<b>2021</b>	117231	215	1364	118991	403	2536
<b>2022</b>	117494	223	1410	119266	416	2595
<b>2023</b>	117784	231	1457	119581	427	2661
<b>2024</b>	118063	237	1502	119848	438	2726
<b>2025</b>	118327	244	1541	120150	448	2796
<b>2026</b>	118573	249	1581	120475	457	2848
<b>2027</b>	118805	256	1639	120799	466	2938
<b>2028</b>	119021	263	1690	121100	477	3020
<b>2029</b>	119237	269	1738	121376	487	3096
<b>2030</b>	119402	274	1784	121698	500	3177

\* Elburg, Ermelo, Harderwijk, Hatter, Heerde, Nijkerk, Nunspeet, Oldebroek, Putten

regio\*: **Noord West Veluwe****Totaal (m+v)**

	<b>Aantal</b>	<b>Aantal alleen</b>	<b>Incidentie</b>	<b>Prevalentie</b>	<b>Alleenst.</b>	<b>Verblijf</b>
<b>2005</b>	230495	22337	441	2767	1073	830
<b>2006</b>	231146	22527	459	2876	1137	863
<b>2007</b>	231413	22753	469	2942	1193	883
<b>2008</b>	231601	23021	479	3009	1251	903
<b>2009</b>	231720	23340	489	3073	1298	922
<b>2010</b>	231859	23664	499	3134	1345	940
<b>2011</b>	232013	24063	508	3193	1388	958
<b>2012</b>	232225	24465	516	3250	1418	975
<b>2013</b>	232509	24881	525	3319	1459	996
<b>2014</b>	232847	25348	536	3387	1499	1016
<b>2015</b>	233228	25856	546	3456	1541	1037
<b>2016</b>	233633	26344	557	3525	1583	1058
<b>2017</b>	234067	26843	567	3590	1619	1077
<b>2018</b>	234495	27315	579	3664	1664	1099
<b>2019</b>	235036	27825	593	3748	1708	1124
<b>2020</b>	235620	28328	607	3829	1754	1149
<b>2021</b>	236222	28860	618	3901	1795	1170
<b>2022</b>	236760	29371	638	4005	1844	1202
<b>2023</b>	237365	29913	658	4118	1895	1236
<b>2024</b>	237911	30442	675	4228	1945	1268
<b>2025</b>	238477	30979	692	4337	1998	1301
<b>2026</b>	239048	31487	705	4430	2045	1329
<b>2027</b>	239604	31940	723	4577	2120	1373
<b>2028</b>	240121	32373	740	4709	2186	1413
<b>2029</b>	240613	32771	756	4834	2264	1450
<b>2030</b>	241100	33138	774	4961	2335	1488

\* Elburg, Ermelo, Harderwijk, Hatter, Heerde, Nijkerk, Nunspeet, Oldebroek, Putten

**Elburg**

	<b>Mannen</b>			<b>Vrouwen</b>		
	<b>Aantal</b>	<b>Incidentie</b>	<b>Prevalentie</b>	<b>Aantal</b>	<b>Incidentie</b>	<b>Prevalentie</b>
<b>2005</b>	10781	13	78	11020	26	161
<b>2006</b>	10892	13	80	11125	26	160
<b>2007</b>	10924	13	82	11132	26	164
<b>2008</b>	10918	14	85	11128	27	168
<b>2009</b>	10925	14	86	11114	28	173
<b>2010</b>	10936	14	89	11088	28	178
<b>2011</b>	10937	15	91	11065	29	180
<b>2012</b>	10953	15	92	11033	29	181
<b>2013</b>	10982	15	95	11010	29	182
<b>2014</b>	10994	15	97	10991	29	185
<b>2015</b>	11006	16	100	10965	29	185
<b>2016</b>	11019	17	106	10973	30	187
<b>2017</b>	11042	18	111	10973	30	189
<b>2018</b>	11084	18	116	10962	30	190
<b>2019</b>	11121	19	120	10969	31	194
<b>2020</b>	11167	20	125	10970	31	196
<b>2021</b>	11218	20	128	10985	32	199
<b>2022</b>	11251	21	134	10995	33	203
<b>2023</b>	11271	22	140	11020	34	208
<b>2024</b>	11281	22	145	11027	34	211
<b>2025</b>	11291	23	146	11037	35	217
<b>2026</b>	11322	23	148	11058	36	221
<b>2027</b>	11351	23	152	11088	36	230
<b>2028</b>	11377	24	157	11118	37	235
<b>2029</b>	11405	24	161	11161	38	244
<b>2030</b>	11446	25	164	11177	40	253

**Elburg****Totaal (m+v)**

	<b>Aantal</b>	<b>Aantal alleen</b>	<b>Incidentie</b>	<b>Prevalentie</b>	<b>Alleenst.</b>	<b>Verblijf</b>
<b>2005</b>	21801	1767	38	239	81	72
<b>2006</b>	22017	1813	39	240	87	72
<b>2007</b>	22056	1844	39	246	94	74
<b>2008</b>	22046	1872	40	253	100	76
<b>2009</b>	22039	1887	41	259	107	78
<b>2010</b>	22024	1913	42	267	113	80
<b>2011</b>	22002	1944	43	271	115	81
<b>2012</b>	21986	1976	43	273	116	82
<b>2013</b>	21992	2006	44	276	118	83
<b>2014</b>	21985	2040	45	282	119	85
<b>2015</b>	21971	2075	45	285	121	86
<b>2016</b>	21992	2112	46	293	125	88
<b>2017</b>	22015	2141	47	300	126	90
<b>2018</b>	22046	2177	48	306	130	92
<b>2019</b>	22090	2211	50	314	133	94
<b>2020</b>	22137	2244	51	320	137	96
<b>2021</b>	22203	2269	52	327	138	98
<b>2022</b>	22246	2299	54	337	142	101
<b>2023</b>	22291	2325	55	348	145	104
<b>2024</b>	22308	2373	56	356	151	107
<b>2025</b>	22328	2416	57	363	153	109
<b>2026</b>	22380	2459	58	369	154	111
<b>2027</b>	22439	2499	60	382	158	115
<b>2028</b>	22495	2528	61	392	161	118
<b>2029</b>	22566	2562	62	405	168	121
<b>2030</b>	22623	2604	64	417	174	125

**Ermelo**

	<b>Mannen</b>			<b>Vrouwen</b>		
	<b>Aantal</b>	<b>Incidentie</b>	<b>Prevalentie</b>	<b>Aantal</b>	<b>Incidentie</b>	<b>Prevalentie</b>
<b>2005</b>	12900	19	119	13347	42	267
<b>2006</b>	12775	20	124	13305	44	274
<b>2007</b>	12627	20	124	13181	45	283
<b>2008</b>	12493	20	126	13049	46	290
<b>2009</b>	12362	20	128	12912	46	294
<b>2010</b>	12212	20	130	12808	47	296
<b>2011</b>	12123	21	131	12673	47	300
<b>2012</b>	12029	21	131	12557	48	302
<b>2013</b>	11947	21	132	12421	48	304
<b>2014</b>	11875	21	133	12308	49	308
<b>2015</b>	11792	21	137	12231	50	314
<b>2016</b>	11711	22	139	12146	50	317
<b>2017</b>	11635	22	142	12081	50	320
<b>2018</b>	11559	23	144	12006	51	323
<b>2019</b>	11493	23	148	11957	52	328
<b>2020</b>	11427	24	151	11916	52	332
<b>2021</b>	11362	24	153	11880	53	336
<b>2022</b>	11299	25	158	11834	54	340
<b>2023</b>	11246	26	162	11812	55	346
<b>2024</b>	11200	26	167	11786	56	351
<b>2025</b>	11151	27	169	11778	57	357
<b>2026</b>	11109	27	172	11748	57	361
<b>2027</b>	11075	28	177	11723	58	367
<b>2028</b>	11045	28	182	11709	59	373
<b>2029</b>	11008	29	186	11693	60	382
<b>2030</b>	10983	29	190	11656	61	389

**Ermelo****Totaal (m+v)**

	<b>Aantal</b>	<b>Aantal alleen</b>	<b>Incidentie</b>	<b>Prevalentie</b>	<b>Alleenst.</b>	<b>Verblijf</b>
<b>2005</b>	26247	3215	61	386	147	116
<b>2006</b>	26080	3092	64	398	154	119
<b>2007</b>	25808	3099	65	407	163	122
<b>2008</b>	25542	3113	66	416	176	125
<b>2009</b>	25274	3145	67	422	182	127
<b>2010</b>	25020	3164	67	427	188	128
<b>2011</b>	24796	3206	68	431	194	129
<b>2012</b>	24586	3243	68	433	198	130
<b>2013</b>	24368	3301	69	436	200	131
<b>2014</b>	24183	3335	70	442	206	132
<b>2015</b>	24023	3387	71	451	212	135
<b>2016</b>	23857	3452	72	456	218	137
<b>2017</b>	23716	3521	73	462	222	139
<b>2018</b>	23565	3583	74	467	227	140
<b>2019</b>	23450	3640	75	475	231	143
<b>2020</b>	23343	3701	76	483	236	145
<b>2021</b>	23242	3756	78	489	239	147
<b>2022</b>	23133	3814	79	498	245	149
<b>2023</b>	23058	3878	81	508	250	152
<b>2024</b>	22986	3932	82	518	255	155
<b>2025</b>	22929	4007	84	526	260	158
<b>2026</b>	22857	4068	85	533	265	160
<b>2027</b>	22798	4141	86	545	272	163
<b>2028</b>	22754	4198	87	554	277	166
<b>2029</b>	22701	4253	89	567	287	170
<b>2030</b>	22639	4295	90	578	294	174

**Harderwijk**

	<b>Mannen</b>			<b>Vrouwen</b>		
	<b>Aantal</b>	<b>Incidentie</b>	<b>Prevalentie</b>	<b>Aantal</b>	<b>Incidentie</b>	<b>Prevalentie</b>
<b>2005</b>	20120	22	135	20802	52	325
<b>2006</b>	20292	24	147	21021	54	340
<b>2007</b>	20437	24	150	21283	56	351
<b>2008</b>	20556	25	153	21532	57	361
<b>2009</b>	20642	25	154	21711	59	369
<b>2010</b>	20767	25	156	21923	61	382
<b>2011</b>	20860	26	156	22151	63	396
<b>2012</b>	20958	26	159	22365	65	409
<b>2013</b>	21085	26	163	22583	67	422
<b>2014</b>	21246	26	165	22780	69	434
<b>2015</b>	21412	27	169	22973	71	449
<b>2016</b>	21544	28	173	23142	73	461
<b>2017</b>	21672	28	179	23325	75	474
<b>2018</b>	21841	29	184	23503	78	489
<b>2019</b>	21998	30	189	23642	80	505
<b>2020</b>	22141	31	194	23802	83	521
<b>2021</b>	22276	32	199	23930	85	536
<b>2022</b>	22407	33	205	24090	89	555
<b>2023</b>	22557	35	215	24212	92	574
<b>2024</b>	22691	36	222	24339	95	591
<b>2025</b>	22805	38	229	24482	98	614
<b>2026</b>	22941	39	237	24625	100	628
<b>2027</b>	23049	41	249	24748	103	652
<b>2028</b>	23129	43	261	24882	106	673
<b>2029</b>	23206	44	271	25004	109	690
<b>2030</b>	23297	46	283	25152	112	712



**Harderwijk****Totaal (m+v)**

	<b>Aantal</b>	<b>Aantal alleen</b>	<b>Incidentie</b>	<b>Prevalentie</b>	<b>Alleenst.</b>	<b>Verblijf</b>
<b>2005</b>	40922	4687	74	460	198	138
<b>2006</b>	41313	4820	78	487	209	146
<b>2007</b>	41720	4981	80	501	223	150
<b>2008</b>	42088	5136	82	515	235	154
<b>2009</b>	42353	5308	84	524	245	157
<b>2010</b>	42690	5473	86	538	257	162
<b>2011</b>	43011	5637	88	552	269	166
<b>2012</b>	43323	5795	91	568	280	170
<b>2013</b>	43668	5953	93	585	292	175
<b>2014</b>	44026	6119	95	599	303	180
<b>2015</b>	44385	6292	98	618	315	186
<b>2016</b>	44686	6444	101	634	327	190
<b>2017</b>	44997	6585	104	653	338	196
<b>2018</b>	45344	6721	107	673	351	202
<b>2019</b>	45640	6876	110	694	364	208
<b>2020</b>	45943	7011	114	715	377	214
<b>2021</b>	46206	7158	117	735	389	220
<b>2022</b>	46497	7305	122	760	404	228
<b>2023</b>	46769	7442	127	789	419	237
<b>2024</b>	47030	7568	131	813	432	244
<b>2025</b>	47287	7686	136	843	449	253
<b>2026</b>	47566	7808	139	865	464	259
<b>2027</b>	47797	7912	144	901	482	270
<b>2028</b>	48011	8020	149	934	501	280
<b>2029</b>	48210	8121	153	961	519	288
<b>2030</b>	48449	8211	158	995	538	299

**Hattem**

	<b>Mannen</b>			<b>Vrouwen</b>		
	<b>Aantal</b>	<b>Incidentie</b>	<b>Prevalentie</b>	<b>Aantal</b>	<b>Incidentie</b>	<b>Prevalentie</b>
<b>2005</b>	5800	9	53	6014	19	121
<b>2006</b>	5758	9	55	6000	19	122
<b>2007</b>	5788	9	58	5959	20	125
<b>2008</b>	5805	10	62	5923	20	127
<b>2009</b>	5834	10	65	5890	20	127
<b>2010</b>	5837	10	65	5866	21	129
<b>2011</b>	5840	11	68	5828	21	131
<b>2012</b>	5856	11	70	5790	21	133
<b>2013</b>	5864	11	73	5766	22	137
<b>2014</b>	5880	11	74	5739	22	139
<b>2015</b>	5897	12	76	5713	22	138
<b>2016</b>	5912	12	78	5696	22	139
<b>2017</b>	5925	12	79	5681	22	141
<b>2018</b>	5929	13	82	5665	22	141
<b>2019</b>	5958	13	85	5647	23	143
<b>2020</b>	5976	14	88	5644	23	144
<b>2021</b>	5995	14	90	5630	23	144
<b>2022</b>	6009	14	93	5635	23	147
<b>2023</b>	6014	15	95	5634	24	149
<b>2024</b>	6046	15	99	5628	24	151
<b>2025</b>	6065	15	101	5625	24	153
<b>2026</b>	6086	16	104	5622	24	154
<b>2027</b>	6105	16	108	5627	25	157
<b>2028</b>	6126	17	111	5626	25	159
<b>2029</b>	6153	17	115	5615	26	162
<b>2030</b>	6169	17	118	5613	26	165

**Hattem****Totaal (m+v)**

	<b>Aantal</b>	<b>Aantal alleen</b>	<b>Incidentie</b>	<b>Prevalentie</b>	<b>Alleenst.</b>	<b>Verblijf</b>
<b>2005</b>	11814	1169	27	174	67	52
<b>2006</b>	11758	1135	28	177	71	53
<b>2007</b>	11747	1114	29	183	75	55
<b>2008</b>	11728	1088	30	189	77	57
<b>2009</b>	11724	1076	30	192	78	58
<b>2010</b>	11703	1057	31	194	77	58
<b>2011</b>	11668	1053	31	199	79	60
<b>2012</b>	11646	1051	32	203	78	61
<b>2013</b>	11630	1049	33	210	81	63
<b>2014</b>	11619	1043	33	214	81	64
<b>2015</b>	11610	1044	34	214	81	64
<b>2016</b>	11608	1050	34	217	81	65
<b>2017</b>	11606	1051	34	220	83	66
<b>2018</b>	11594	1053	35	223	83	67
<b>2019</b>	11605	1059	36	228	84	68
<b>2020</b>	11620	1074	36	233	85	70
<b>2021</b>	11625	1101	37	234	86	70
<b>2022</b>	11644	1114	38	239	89	72
<b>2023</b>	11648	1116	38	244	90	73
<b>2024</b>	11674	1128	39	250	91	75
<b>2025</b>	11690	1144	40	254	94	76
<b>2026</b>	11708	1168	40	258	96	77
<b>2027</b>	11732	1180	41	264	100	79
<b>2028</b>	11752	1205	42	270	102	81
<b>2029</b>	11768	1210	43	277	105	83
<b>2030</b>	11782	1214	43	282	109	85

**Heerde**

	<b>Mannen</b>			<b>Vrouwen</b>		
	<b>Aantal</b>	<b>Incidentie</b>	<b>Prevalentie</b>	<b>Aantal</b>	<b>Incidentie</b>	<b>Prevalentie</b>
<b>2005</b>	9186	13	82	9242	29	183
<b>2006</b>	9182	13	85	9220	30	193
<b>2007</b>	9204	14	89	9251	30	191
<b>2008</b>	9175	15	93	9276	30	190
<b>2009</b>	9150	15	97	9278	30	191
<b>2010</b>	9111	16	98	9258	31	195
<b>2011</b>	9071	16	102	9203	31	194
<b>2012</b>	9046	17	105	9149	30	191
<b>2013</b>	9008	18	110	9093	30	190
<b>2014</b>	8957	18	117	9034	30	191
<b>2015</b>	8901	19	119	8985	30	192
<b>2016</b>	8856	19	123	8928	31	194
<b>2017</b>	8798	20	128	8871	31	194
<b>2018</b>	8750	20	131	8804	31	195
<b>2019</b>	8695	21	135	8759	31	200
<b>2020</b>	8660	21	137	8714	32	201
<b>2021</b>	8633	21	140	8676	32	203
<b>2022</b>	8613	22	143	8633	33	208
<b>2023</b>	8580	22	145	8591	34	214
<b>2024</b>	8541	22	148	8560	36	222
<b>2025</b>	8521	23	149	8532	37	229
<b>2026</b>	8504	23	152	8499	38	236
<b>2027</b>	8479	23	156	8482	38	243
<b>2028</b>	8476	24	157	8456	39	249
<b>2029</b>	8476	24	161	8449	40	255
<b>2030</b>	8461	24	164	8450	41	261

**Heerde****Totaal (m+v)**

	<b>Aantal</b>	<b>Aantal alleen</b>	<b>Incidentie</b>	<b>Prevalentie</b>	<b>Alleenst.</b>	<b>Verblijf</b>
<b>2005</b>	18428	1872	42	265	109	79
<b>2006</b>	18402	1878	44	278	109	83
<b>2007</b>	18455	1860	44	280	110	84
<b>2008</b>	18451	1880	45	282	114	85
<b>2009</b>	18428	1889	46	288	116	86
<b>2010</b>	18369	1915	47	292	121	88
<b>2011</b>	18274	1928	47	296	122	89
<b>2012</b>	18195	1946	47	296	122	89
<b>2013</b>	18101	1959	47	301	123	90
<b>2014</b>	17991	1989	49	308	126	92
<b>2015</b>	17886	2017	49	312	128	93
<b>2016</b>	17784	2051	50	317	132	95
<b>2017</b>	17669	2078	50	321	133	96
<b>2018</b>	17554	2108	51	326	136	98
<b>2019</b>	17454	2148	52	334	141	100
<b>2020</b>	17374	2191	53	339	144	102
<b>2021</b>	17309	2222	54	343	148	103
<b>2022</b>	17246	2263	55	351	152	105
<b>2023</b>	17171	2305	57	360	154	108
<b>2024</b>	17101	2345	58	370	158	111
<b>2025</b>	17053	2383	59	379	160	114
<b>2026</b>	17003	2417	61	388	163	116
<b>2027</b>	16961	2441	62	399	169	120
<b>2028</b>	16932	2466	63	407	174	122
<b>2029</b>	16925	2485	64	416	181	125
<b>2030</b>	16911	2509	65	425	185	127

**Nijkerk**

	<b>Mannen</b>			<b>Vrouwen</b>		
	<b>Aantal</b>	<b>Incidentie</b>	<b>Prevalentie</b>	<b>Aantal</b>	<b>Incidentie</b>	<b>Prevalentie</b>
<b>2005</b>	19171	19	115	19089	40	250
<b>2006</b>	19308	21	125	19356	41	258
<b>2007</b>	19332	21	130	19460	43	269
<b>2008</b>	19376	22	133	19556	45	278
<b>2009</b>	19432	23	138	19654	47	291
<b>2010</b>	19499	24	146	19734	48	298
<b>2011</b>	19573	25	150	19817	49	307
<b>2012</b>	19633	26	157	19939	51	318
<b>2013</b>	19711	26	161	20046	52	329
<b>2014</b>	19799	27	168	20161	54	338
<b>2015</b>	19903	28	174	20249	55	346
<b>2016</b>	19985	29	179	20336	56	353
<b>2017</b>	20054	30	185	20456	57	360
<b>2018</b>	20125	31	191	20570	59	368
<b>2019</b>	20193	32	199	20700	60	379
<b>2020</b>	20278	33	206	20812	62	387
<b>2021</b>	20382	34	212	20915	63	393
<b>2022</b>	20431	35	220	20998	65	404
<b>2023</b>	20501	37	228	21104	67	418
<b>2024</b>	20550	38	234	21175	69	429
<b>2025</b>	20608	39	242	21256	71	439
<b>2026</b>	20646	40	250	21365	72	447
<b>2027</b>	20687	41	259	21472	74	464
<b>2028</b>	20719	42	268	21575	76	480
<b>2029</b>	20745	43	275	21667	78	495
<b>2030</b>	20769	44	281	21748	80	508

**Nijkerk****Totaal (m+v)**

	<b>Aantal</b>	<b>Aantal alleen</b>	<b>Incidentie</b>	<b>Prevalentie</b>	<b>Alleenst.</b>	<b>Verblijf</b>
<b>2005</b>	38260	3589	59	366	141	110
<b>2006</b>	38664	3531	61	383	152	115
<b>2007</b>	38792	3524	64	399	163	120
<b>2008</b>	38932	3541	67	411	171	123
<b>2009</b>	39086	3581	70	429	180	129
<b>2010</b>	39233	3632	72	444	189	133
<b>2011</b>	39390	3697	74	457	197	137
<b>2012</b>	39572	3778	76	475	205	142
<b>2013</b>	39757	3844	78	490	216	147
<b>2014</b>	39960	3930	81	506	225	152
<b>2015</b>	40152	4018	83	520	232	156
<b>2016</b>	40321	4087	85	532	239	160
<b>2017</b>	40510	4172	87	545	245	164
<b>2018</b>	40695	4242	89	560	254	168
<b>2019</b>	40893	4329	93	578	264	173
<b>2020</b>	41090	4417	95	593	270	178
<b>2021</b>	41297	4507	97	605	277	182
<b>2022</b>	41429	4584	100	624	287	187
<b>2023</b>	41605	4703	104	645	298	194
<b>2024</b>	41725	4794	107	663	307	199
<b>2025</b>	41864	4894	110	681	315	204
<b>2026</b>	42011	4981	112	697	326	209
<b>2027</b>	42159	5065	115	724	340	217
<b>2028</b>	42294	5139	118	748	352	225
<b>2029</b>	42412	5216	121	770	366	231
<b>2030</b>	42517	5270	124	789	379	237

**Nunspeet**

	<b>Mannen</b>			<b>Vrouwen</b>		
	<b>Aantal</b>	<b>Incidentie</b>	<b>Prevalentie</b>	<b>Aantal</b>	<b>Incidentie</b>	<b>Prevalentie</b>
<b>2005</b>	13207	18	118	13549	40	250
<b>2006</b>	13216	19	122	13623	42	268
<b>2007</b>	13190	19	121	13630	43	274
<b>2008</b>	13165	19	122	13648	44	278
<b>2009</b>	13157	19	123	13673	45	282
<b>2010</b>	13142	19	123	13694	45	286
<b>2011</b>	13147	19	124	13696	46	290
<b>2012</b>	13141	19	124	13707	46	291
<b>2013</b>	13137	19	126	13735	47	297
<b>2014</b>	13140	20	128	13741	47	300
<b>2015</b>	13165	20	130	13735	48	303
<b>2016</b>	13203	21	134	13741	48	305
<b>2017</b>	13232	21	137	13762	48	306
<b>2018</b>	13257	22	140	13784	49	310
<b>2019</b>	13289	22	142	13801	49	312
<b>2020</b>	13298	23	146	13834	50	317
<b>2021</b>	13316	24	150	13851	51	321
<b>2022</b>	13341	25	157	13866	52	327
<b>2023</b>	13385	26	161	13886	53	332
<b>2024</b>	13413	27	167	13914	54	341
<b>2025</b>	13444	28	174	13935	55	348
<b>2026</b>	13439	29	180	13961	56	354
<b>2027</b>	13456	30	188	13982	58	364
<b>2028</b>	13465	30	194	13998	59	374
<b>2029</b>	13472	31	200	14013	60	382
<b>2030</b>	13464	32	207	14022	62	392



**Nunspeet****Totaal (m+v)**

	<b>Aantal</b>	<b>Aantal alleen</b>	<b>Incidentie</b>	<b>Prevalentie</b>	<b>Alleenst.</b>	<b>Verblijf</b>
<b>2005</b>	26756	2417	58	367	149	110
<b>2006</b>	26839	2623	61	390	158	117
<b>2007</b>	26820	2698	62	395	164	119
<b>2008</b>	26813	2744	63	400	169	120
<b>2009</b>	26830	2789	63	405	176	122
<b>2010</b>	26836	2819	64	409	181	123
<b>2011</b>	26843	2861	65	413	185	124
<b>2012</b>	26848	2889	65	416	186	125
<b>2013</b>	26872	2923	66	423	190	127
<b>2014</b>	26881	2963	67	427	194	128
<b>2015</b>	26900	3014	68	433	197	130
<b>2016</b>	26944	3053	69	439	201	132
<b>2017</b>	26994	3106	70	443	204	133
<b>2018</b>	27041	3157	71	450	208	135
<b>2019</b>	27090	3207	72	455	211	136
<b>2020</b>	27132	3248	73	462	213	139
<b>2021</b>	27167	3304	75	471	219	141
<b>2022</b>	27207	3352	77	484	223	145
<b>2023</b>	27271	3418	79	494	226	148
<b>2024</b>	27327	3478	81	508	229	152
<b>2025</b>	27379	3527	83	521	234	156
<b>2026</b>	27400	3582	85	534	240	160
<b>2027</b>	27438	3630	87	552	248	166
<b>2028</b>	27463	3678	89	568	257	170
<b>2029</b>	27485	3729	91	582	265	175
<b>2030</b>	27486	3767	94	600	273	180

**Oldebroek**

	<b>Mannen</b>			<b>Vrouwen</b>		
	<b>Aantal</b>	<b>Incidentie</b>	<b>Prevalentie</b>	<b>Aantal</b>	<b>Incidentie</b>	<b>Prevalentie</b>
<b>2005</b>	11635	13	75	11404	25	158
<b>2006</b>	11513	13	78	11339	25	160
<b>2007</b>	11493	13	82	11300	26	163
<b>2008</b>	11490	14	89	11266	27	166
<b>2009</b>	11457	15	93	11243	27	167
<b>2010</b>	11446	15	97	11224	27	169
<b>2011</b>	11447	16	102	11215	28	171
<b>2012</b>	11460	16	106	11188	28	174
<b>2013</b>	11460	17	111	11173	28	174
<b>2014</b>	11492	18	115	11161	28	175
<b>2015</b>	11521	18	118	11158	28	177
<b>2016</b>	11553	19	123	11166	29	180
<b>2017</b>	11603	19	126	11163	29	182
<b>2018</b>	11615	20	132	11172	29	184
<b>2019</b>	11661	21	138	11189	30	185
<b>2020</b>	11694	22	142	11215	30	188
<b>2021</b>	11726	22	147	11259	30	189
<b>2022</b>	11758	23	152	11303	31	193
<b>2023</b>	11797	24	158	11353	33	199
<b>2024</b>	11859	25	164	11394	33	203
<b>2025</b>	11897	26	168	11434	34	210
<b>2026</b>	11937	26	173	11477	35	213
<b>2027</b>	11956	27	179	11520	36	222
<b>2028</b>	11992	27	183	11545	37	232
<b>2029</b>	12037	28	188	11567	38	237
<b>2030</b>	12064	28	191	11597	39	244

**Oldebroek****Totaal (m+v)**

	<b>Aantal</b>	<b>Aantal alleen</b>	<b>Incidentie</b>	<b>Prevalentie</b>	<b>Alleenst.</b>	<b>Verblijf</b>
<b>2005</b>	23039	1505	37	233	81	70
<b>2006</b>	22852	1506	38	238	87	71
<b>2007</b>	22793	1513	39	245	88	74
<b>2008</b>	22756	1529	41	255	91	77
<b>2009</b>	22700	1536	42	260	94	78
<b>2010</b>	22670	1550	42	266	95	80
<b>2011</b>	22662	1578	43	273	99	82
<b>2012</b>	22648	1605	44	280	101	84
<b>2013</b>	22633	1633	45	285	103	86
<b>2014</b>	22653	1676	46	290	106	87
<b>2015</b>	22679	1717	46	295	109	89
<b>2016</b>	22719	1765	47	303	112	91
<b>2017</b>	22766	1810	48	308	115	92
<b>2018</b>	22787	1846	49	315	120	95
<b>2019</b>	22850	1884	51	323	125	97
<b>2020</b>	22909	1932	52	330	130	99
<b>2021</b>	22985	1984	53	336	134	101
<b>2022</b>	23061	2037	55	345	137	104
<b>2023</b>	23150	2078	57	357	142	107
<b>2024</b>	23253	2131	58	367	147	110
<b>2025</b>	23331	2182	60	378	152	113
<b>2026</b>	23414	2229	61	386	156	116
<b>2027</b>	23476	2263	62	400	163	120
<b>2028</b>	23537	2294	64	415	168	124
<b>2029</b>	23604	2323	66	425	174	127
<b>2030</b>	23661	2365	67	435	181	131

**Putten**

	<b>Mannen</b>			<b>Vrouwen</b>		
	<b>Aantal</b>	<b>Incidentie</b>	<b>Prevalentie</b>	<b>Aantal</b>	<b>Incidentie</b>	<b>Prevalentie</b>
<b>2005</b>	11555	14	91	11673	30	187
<b>2006</b>	11568	15	93	11653	31	193
<b>2007</b>	11585	15	94	11637	30	191
<b>2008</b>	11622	16	97	11623	31	191
<b>2009</b>	11665	16	102	11621	31	192
<b>2010</b>	11706	17	104	11608	31	193
<b>2011</b>	11747	17	107	11620	31	194
<b>2012</b>	11789	18	110	11632	31	196
<b>2013</b>	11843	18	114	11645	32	199
<b>2014</b>	11905	19	118	11644	32	201
<b>2015</b>	11970	19	123	11652	32	204
<b>2016</b>	12019	20	128	11703	33	205
<b>2017</b>	12061	21	132	11733	33	206
<b>2018</b>	12112	21	134	11757	33	210
<b>2019</b>	12169	22	137	11795	33	210
<b>2020</b>	12252	22	141	11820	34	214
<b>2021</b>	12323	23	144	11865	34	216
<b>2022</b>	12385	24	149	11912	35	218
<b>2023</b>	12433	24	153	11969	36	221
<b>2024</b>	12482	25	157	12025	37	226
<b>2025</b>	12545	26	162	12071	37	230
<b>2026</b>	12589	26	165	12120	38	234
<b>2027</b>	12647	27	171	12157	38	238
<b>2028</b>	12692	27	177	12191	39	244
<b>2029</b>	12735	28	181	12207	39	250
<b>2030</b>	12749	29	185	12283	40	253

**Putten****Totaal (m+v)**

	<b>Aantal</b>	<b>Aantal alleen</b>	<b>Incidentie</b>	<b>Prevalentie</b>	<b>Alleenst.</b>	<b>Verblijf</b>
<b>2005</b>	23228	2116	44	278	101	83
<b>2006</b>	23221	2129	45	286	110	86
<b>2007</b>	23222	2120	45	285	113	86
<b>2008</b>	23245	2118	46	288	118	87
<b>2009</b>	23286	2129	47	294	120	88
<b>2010</b>	23314	2141	47	297	124	89
<b>2011</b>	23367	2159	48	301	128	90
<b>2012</b>	23421	2182	49	307	131	92
<b>2013</b>	23488	2213	50	313	135	94
<b>2014</b>	23549	2253	51	320	140	96
<b>2015</b>	23622	2292	52	327	145	98
<b>2016</b>	23722	2330	53	333	149	100
<b>2017</b>	23794	2379	54	338	152	101
<b>2018</b>	23869	2428	54	344	155	103
<b>2019</b>	23964	2471	55	347	156	104
<b>2020</b>	24072	2510	56	355	161	107
<b>2021</b>	24188	2559	57	360	164	108
<b>2022</b>	24297	2603	59	367	167	110
<b>2023</b>	24402	2648	60	373	170	112
<b>2024</b>	24507	2693	62	384	176	115
<b>2025</b>	24616	2740	63	392	179	118
<b>2026</b>	24709	2775	64	399	181	120
<b>2027</b>	24804	2809	65	409	187	123
<b>2028</b>	24883	2845	66	421	193	126
<b>2029</b>	24942	2872	68	431	198	129
<b>2030</b>	25032	2903	69	439	203	132